

Digital

atelier

customized digital solutions



Digital *atelier* customized digital solutions

Sweden & Martina crede fermamente nell'evoluzione delle tecnologie odontoiatriche e protesiche digitali.

Da sempre al servizio di odontoiatri e odontotecnici, l'azienda ha sviluppato un Centro di servizi digitali completi e di produzione di prodotti custom made.

50 anni di esperienza nel settore dentale, le migliori tecnologie progettuali e produttive, l'estrema disponibilità alle necessità dei clienti, l'attenzione ai particolari e la ricerca della qualità contraddistinguono l'offerta del Digital Atelier.

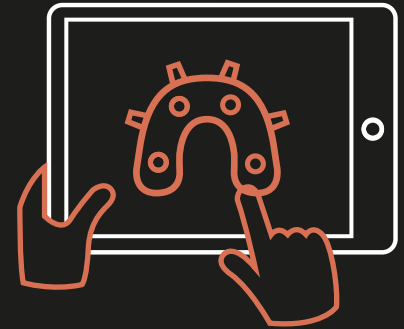
Un team di Ricerca & Sviluppo supporta l'evoluzione continua del prodotto; un team tecnico di assistenza e gli specialisti digitali sono a disposizione dei clienti, per realizzare insieme a loro prodotti di design unico, su misura, sartoriali! Un *atelier* completo, che veste tutte le richieste con massima professionalità e competenza.

Indice

Introduzione.....	7
Il portale	9
Contatti.....	11
Design Center.....	13
Invio di scansioni intraorali o modelli	15
Milling & Printing Center.....	19
Le materie prime.....	21
I manufatti protesici	49
Librerie e software CAD.....	67
Condizioni di fornitura.....	69
Bibliografia.....	74



ACQUISIZIONE DATI



IMPLANTOLOGIA
GUIDATA



STAMPA 3D E
FRESAGGIO



CAD-CAM



Digital Atelier

Un unico team per tutti i servizi di:

- progettazione protesi custom made e pianificazione chirurgica;
- produzione protesi custom made;
- produzione dime chirurgiche;
- assistenza tecnica.

Garantisce un servizio su misura per il cliente grazie a:

- personale altamente specializzato;
- odontotecnici di comprovata esperienza a disposizione per aiutare i clienti a identificare le soluzioni più consone alle loro esigenze;
- un team tecnico di specialisti altamente qualificato.

Affidabilità ed assistenza

- Affidabilità industriale legata all'uso di tecnologie esclusive che solo aziende come Sweden & Martina sono in grado di gestire e mantenere;
- assistenza tecnica di supporto relativamente alle librerie di progettazione;
- risoluzione di problemi tecnici relativi ai prodotti.



Il portale

Un **pratico portale** consente ai clienti di:

- caricare le richieste di **ordine**;
- **informare** il Digital Atelier dell'invio di un modello fisico;
- chiedere eventuali **servizi aggiuntivi**, quali **scansione**, e/o **progettazione**, e/o sola **produzione**.

Il portale consente di:

- **tracciare** l'eventuale **invio** del modello;
- **tracciare l'avanzamento** del caso;
- **verificare la progettazione** ed **approvarla**;
- **chiedere** eventuali **modifiche** o **implementazioni** alla progettazione.

Nella fase di **configurazione**, il portale:

- offre la scelta fra le materie prime **indicate per il tipo di manufatto richiesto**;
- se il materiale richiesto ha dei limiti di utilizzo (es. lunghezza delle estensioni, o lunghezza dei pontic, ecc.) non compatibili con il manufatto richiesto, il portale ne **previene la scelta**;
- In caso di disponibilità di una gamma di **diversi colori**, il portale offre la scelta fra quelli disponibili per ciascun diverso materiale.



Contatti Digital Atelier

Assistenza tecnica

e-mail: atelier.support@sweden-martina.com

Whatsapp: +39 3939702511

tel: 049 9124394

Rivolgersi per:

gestione librerie, supporto portale, assistenza ed installazione software cad (Archiplan, Exocad), assistenza ed installazione apparecchiature, info progettazione.

Produzione

segnalazioni: sezione portale dedicata (per ordini CAD CAM)

e-mail: atelier.production@sweden-martina.com

Chat Whatsapp: +39 3482337374

Rivolgersi per:

segnalazioni produttive, tempistiche non standard, fattibilità produttive.

Progettazione chirurgia guidata

e-mail: digital@sweden-martina.com

Rivolgersi per:

gestione casi di progettazione di chirurgia guidata.

Progettazione iuxtaplan

e-mail: iuxtaplan@sweden-martina.com

Rivolgersi per:

gestione casi di progettazione luxta.

Progettazione protesi custom made

utilizzare chat portale

Rivolgersi per:

gestione casi di progettazione protesi.

Qualità

e-mail: dwf.complains@sweden-martina.com

tel: 049 9124394

Rivolgersi per:

segnalazioni, reclami.

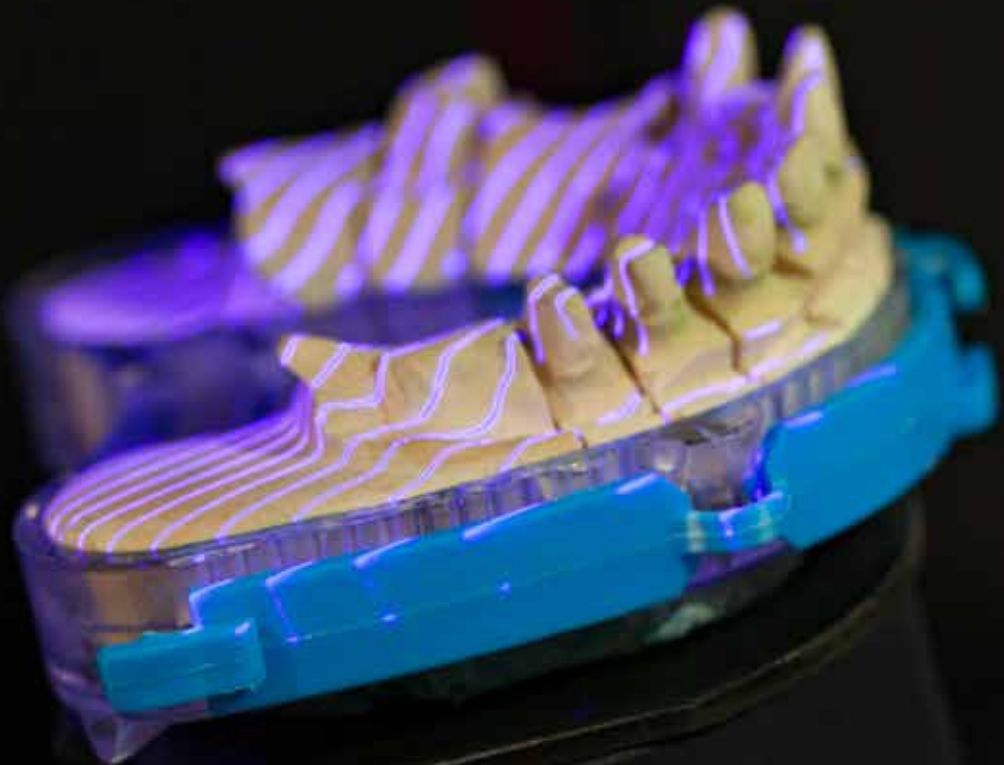
Customer service

e-mail: customerservicedwf@sweden-martina.com

tel: 049 9124394

Rivolgersi per:

gestione ordini, attivazione licenze, fatturazione, tracking ordine.



Design Center

Il Digital Atelier può:

- **scansionare i modelli** fisici ricevuti dai clienti;
 - **acquisire modelli virtuali** già scansionati intraoralmente o a banco dai clienti e inviati sotto forma di file, provenienti da tutti i sistemi di scanner aperti;
 - **modellare** virtualmente qualsiasi manufatto protesico **su prescrizione** del cliente;
 - **progettare dime chirurgiche**, **su prescrizione** del cliente;
 - **progettare impianti iuxtaossei**, **su prescrizione** dei clienti.
-
- I clienti **possono richiedere la progettazione** del caso **oppure** possono **inviare wax up, fisici o virtuali, completi o già ridotti**;
 - nel caso di riduzione effettuata dal Design Center, il progetto della struttura protesica considererà già lo spessore per l'appoggio di cappette o ponti cementati oppure lo spessore dello strato ceramico;
 - i **progetti** vengono sempre **condivisi con i clienti, che li approvano** prima della messa in produzione;
 - gli odontotecnici del Digital Atelier, grazie alla loro esperienza, sono in grado di suggerire le soluzioni più idonee a situazioni riabilitative anche molto complesse.



Scansioni intraorali

In caso di richiesta di progettazione dei casi, qualora vengano inviate **scansioni intraorali o scansioni a banco** di modelli fisici, i clienti devono inviare i seguenti file:

- **scansione dei tessuti;**
- in caso di impianti, **scansione con Scan Body originali Sweden & Martina.** Lo Scan Center è a disposizione per ogni eventuale necessario chiarimento a questo riguardo;
- **scansione della registrazione oclusale.**

I file vanno caricati nell'**apposita pagina del portale**, dopo aver aperto la pratica del caso.

La procedura è molto semplice, ed è guidata step by step.



Invio di modelli analogici

Nel caso di invio di modelli analogici, questi possono essere inviati allo Scan Center dopo aver **aperto la pratica del caso nella apposita pagina del portale**:

- al momento della richiesta della progettazione nel portale, una volta caricata la prescrizione, verrà assegnato un numero a 6 cifre corrispondente al numero del caso. Il codice sarà inserito automaticamente nel documento da stampare e da inserire all'interno della scatola da inviare;
- **i modelli vengono restituiti ai clienti a conclusione della produzione dei manufatti**, in occasione dell'evasione degli ordini.

Come devono essere fatti i modelli analogici?

È consigliabile inviare allo Scan Center modelli:

- quanto più **precisi e non deformabili**;
- nel caso di modelli in gesso, è preferibile usare gesso extraduro.

Si raccomanda di **confezionare i modelli e gli eventuali accessori (es. wax up diagnostico, o registrazioni occlusali, chiavi di controllo o altro)** con estrema **cura** e con materiali da imballaggio adatti a garantirne l'**idoneità durante il trasporto**.

Modelli per protesi su denti naturali

- I modelli inviati devono avere **monconi sfilabili e ditching preparato**;
- **non devono essere spruzzati** con lacche spaziatrici e/o vernici opacizzanti;
- è consigliabile **l'invio congiunto anche dell'antagonista** e/o eventuali registrazioni occlusali, se possibile in articolatore;
- lo Scan Center è in grado di **replicare wax up di qualsiasi dimensione**, dalle corone singole ai circolari, realizzate sia in cera che in resina.

Modelli per protesi su impianti

- I modelli devono essere sviluppati con **componentistica nuova (analoghi)**, in modo da garantire la **massima precisione di accoppiamento** delle piattaforme;
- devono essere costruiti con **mucosa artificiale estraibile**, realizzata in silicone rosa o altro materiale adatto allo scopo;
- gli eventuali **wax-up di protesi su impianti** devono essere realizzati in **resina, non in cera**, per evitare possibili distorsioni.



Milling & Printing Center

Il Digital Atelier può, a partire da file inviati dai clienti o da file progettati internamente:

- **stampare modelli 3D**, con o senza inserimento di analoghi implantari;
- **fresare strutture protesiche** individuali in vari materiali;
- produrre strutture protesiche individuali con tecnica di **laser sinterizzazione**;
- produrre mascherine chirurgiche, anche scomponibili;
- la **precisione dei manufatti** è garantita da un **controllo di qualità** eseguito da odontotecnici specializzati.

Le tecnologie utilizzate

Il Milling Center utilizza:

- **fresatori d'avanguardia** per la realizzazione di riabilitazioni estremamente precise, riproducibili, passive ed affidabili;
- **stampanti** fra le più affidabili e precise del mercato;
- **macchine di laser sinterizzazione di ultima generazione**, che garantiscono la non-contaminazione delle polveri, l'assenza di vuoti e la massima densità dei manufatti.



Le materie prime

- **Gamma** di materie prime **molto ampia** e sempre in evoluzione;
- tutti i materiali utilizzati **sono certificati** in accordo alla normativa ed hanno comprovata biocompatibilità.

Le materie prime **devono essere scelte** tenendo conto:

- della **prescrizione del caso**;
- delle **indicazioni d'uso**;
- dell'**estensione della struttura**;
- dei **dati fisico-chimici** per la finalizzazione (ad esempio, coefficienti di espansione, modulo elastico, durezza, densità, composizione chimica)
- del **tempo di utilizzo**.

Le schede tecniche dei materiali:

- possono essere scaricate **dalla home page del portale**;
- possono **essere richieste al atelier.production@sweden-martina.com**.

La gamma

I principali materiali utilizzati per la produzione dei componenti protesici custom made Digital Atelier sono:

- ossido di zirconio (**Zirconia**) Metoxit Z-CAD* **per sotto-strutture**;
- ossido di zirconio (**Zirconia**) Kuraray Katana* **stratificata** per strutture anatomiche integrali;
- **titanio biomedicale** di grado 5, **fresato**;
- **cromo cobalto** biomedicale, ceramizzabile, **fresato**;
- **cromo cobalto** biomedicale, ceramizzabile, **laser sinterizzato**;
- **cromo cobalto** biomedicale, ceramizzabile, **laser sinterizzato grezzo** (non vengono rimossi i supporti di sinterizzazione);
- **resina biomedicale** per provvisori;
- **PEEK** per provvisori;
- **PEEK rinforzato** BioSolution MERZ per definitivi;
- **composito integrale rinforzato** Bredent HIPC BreCam* per definitivi;
- **grafene** G-CAM Graphenano* per definitivi;
- **fibra di vetro** per definitivi Trilor* Bioloren;
- **disilicato di litio** IPS e.max CAD LT o HT Ivoclar*, per singole;
- **ceramica ibrida** Enamic HT VITA*;
- **PMMA calcinabile trasparente** per strutture da fondere;
- **alluminio**, per test di Sheffield e di passività;

Configurando le richieste dei prodotti sul portale, è possibile trovare **ulteriori materiali**, oltre a quelli elencati qui sopra, poiché il portale è sempre **aggiornato in tempo reale**.

* Z-CAD Metoxit, Katana Kuraray, BreCam Bredent, G-CAM Graphenano, BioSolution Merz, Trilor Bioloren, IPS e.max CAD LT o HT Ivoclar, e Enamic Vita sono marchi di proprietà rispettivamente di Metoxit (Thayngen, CH), Kuraray Europe GmbH (Hattersheim, D), Bredent Group international (Senden, D), Graphenano Dental S.L. (Valencia, E), MERZ Dental GmbH (Lütjenburg, D), Bioloren srl (Saronno, I), Ivoclar Vivadent Srl (Nurno, I) e di VITA Zahnfabrik, H. Rauter GmbH & Co. KG (Bad Säckingen, D)



Ossido di zirconio (Zirconia)

- Zirconia certificata, **purissima**, per protesi definitiva;
- materie prime testate secondo le norme:
 - » ISO 13356, Ceramic materials based on yttria-stabilized tetragonal zirconia;
 - » ISO 6872 Dental ceramic;
- dopo la fase di fresatura, i manufatti sono **sinterizzati** secondo un **idoneo processo**, per conferire al materiale la sua durezza e resistenza caratteristica;
- dopo la sinterizzazione, la zirconia è una materia **inerte ed estremamente biocompatibile**, in grado di **ricompattare il proprio reticolo cristallino in presenza di sollecitazione esterne**;
- per **evitare** di innescare **cricche** nella struttura, si ricorda di **non effettuare successive modifiche con frese**, turbine e micromotore per non riaprire il reticolo in modo rischioso;
- **piccoli ritocchi superficiali** devono essere fatti **con frese diamantate** e turbina **ad alta velocità**, sotto **abbondante irrigazione**.

Zirconia anatomica multistrato Katana

- La **zirconia stratificata Katana*** è disponibile in tre versioni, HTML*, STML* e YML*, che si caratterizzano per diversa durezza e traslucenza;
- Katana HTML* e STML* hanno traslucenza inversamente proporzionale alla durezza, mentre KATANA YML* è caratterizzata da resistenza alla flessione progressiva nei diversi strati.

Zirconia per strutture/sottostrutture ceramizzabili Metoxit Z-CAD

La **zirconia per sottostrutture Metoxit Z-CAD*** è disponibile in due versioni, opaca (HD) e traslucida al 41% (HTL).

*Metoxit Z-CAD e Kuraray Katana sono marchi di proprietà rispettivamente di Metoxit (Thayngen, CH) e Kuraray Europe GmbH (Hattersheim, D)



Titanio biomedicale di grado 5, fresato

- I manufatti vengono fresati da **cialde di titanio di Gr. 5**, conforme ad **ASTM F136-13 e ISO 5832-3**;
- questa **lega di titanio**, arricchita con alluminio e vanadio, garantisce un'**ottima biocompatibilità**, come previsto dagli **standard**;
- **eccezionale resistenza meccanica** e grande durata nel tempo;
- particolarmente indicata nella realizzazione di **barre e strutture di rinforzo definitive** per riabilitazioni **full arch**;
- in caso di ceramizzazione diretta, si faccia riferimento alle istruzioni del fabbricante della ceramica utilizzata per quanto attiene a temperature e tempi di cottura;
- si raccomanda di **usare idonea ceramica per titanio**.

Cromo cobalto, fresato

Le strutture che prevedono connessioni implantari vengono prodotte **esclusivamente per fresaggio**, poiché questo metodo produttivo è in grado di ottenere **precisioni micrometriche** tipiche delle lavorazioni industriali.

I manufatti prodotti in cromo cobalto fresato:

- sono prodotti da speciali dischi in lega di cromo cobalto che **non contengono Nickel, berillio o gallio**;
- presentano **altissima resistenza meccanica** e grande resistenza alla corrosione;
- sono idonei per la **protesi definitiva** su:
 - » denti naturali;
 - » strutture ceramizzabili per ponti, corone, e full arch;
 - » barre o strutture multiple per impianti.



Cromo cobalto laser sinterizzato

- Le strutture in **cromo cobalto laser sinterizzato** sono prodotte con polvere certificata in accordo alle norme **ISO 22674 e ISO 9693-1**;
- **non contengono nickel, berillio, e cadmio**;
- possono essere ordinate:
 - » **grezze**, ovvero non vengono rimossi i supporti creati in fase produttiva;
 - » **finite**;
- Sono idonee sia per la produzione di **strutture definitive**:
 - » per ponti e corone, destinate ad essere ceramizzate dal laboratorio;
 - » per la produzione di barre o strutture multiple per impianti, con utilizzo di idonei link da incollaggio (es. T-Connect, Interfasi, T-Unica, ecc.).



Grafene

Il materiale **Graphenano G-CAM*** utilizzato in campo odontoiatrico è una **miscela di polimero ad elevata biocompatibilità, estetica e durata**, addizionato della opportuna quantità di nanoparticelle di grafene.

Il grafene è un materiale nanotecnologico di ultima generazione:

- è una delle forme allotropiche in cui si può trovare il carbonio, proprio come la grafite o il diamante;
- presenta **incredibili proprietà meccaniche**, ottiche ed elettriche e migliora le caratteristiche dei materiali cui viene addizionato;
- è il materiale più resistente conosciuto, circa **200 volte più duro dell'acciaio** strutturale con lo stesso spessore;
- **è leggero come la fibra di carbonio e ancora più flessibile** di questa;
- presenta **grande flessibilità ed elevata elasticità**;
- ha proprietà meccaniche simili a quelle del dente naturale;
- grazie all'**elevato modulo elastico** offre grande resistenza alle deformazioni;
- è certificato per la produzione di **strutture protesiche definitive**;
- è impermeabile;
- agisce efficacemente come agente antibatterico, prevenendo la crescita di batteri.

*G-CAM Graphenano sono marchi di proprietà Graphenano Dental S.L. (Valencia, E)



PEEK

Polietere etere chetone, per provvisori

Il PEEK è un polimero termoplastico semicristallino che:

- unisce **ottime proprietà** meccaniche a **caratteristiche chimico-fisiche** ottimali;
- è ritenuto un **ottimo sostituto a molte applicazioni metalliche**;
- è **insolubile** e **molto resistente a usura e abrasione**;
- è **dimensionalmente stabile** anche sotto carico;
- è indicato per pazienti con allergie ai metalli;
- è idoneo per la produzione di barre;
- grazie al suo **colore avorio**, è ideale per sottostrutture per riabilitazioni avvitate;
- può essere utilizzato per **provvisori di durata superiore a 30 giorni**, ma non per protesi definitiva.



PEEK rinforzato Polietere etere chetone rinforzato con biossido di titanio, per definitivi

È disponibile una **versione rinforzata** di PEEK, BioSolution Merz*, caricata con **biossido di titanio**, che:

- presenta una combinazione ideale fra **biocompatibilità, elevata resistenza alla flessione e ottimo modulo elastico**, in accordo a EN 20795-1;
- è **privo di metalli e di monomeri**;
- ha un comportamento meccanico simile all'osso;
- è **resistente all'usura**;
- presenta **un'ottima possibilità di adesione** ai materiali da restauro;
- offre ai pazienti **grande comfort e sensazioni molto naturali**, rispetto ai metalli;
- è certificato per **riabilitazioni definitive**.

* BioSolution Merz MERZ sono marchi di proprietà di MERZ Dental GmbH (Lütjenburg, D)



Resina biomedicale stratificata per provvisori

La resina biomedicale:

- ha una **buona estetica** e presenta **facile adesione** ai materiali da restauro provvisori;
- è **molto confortevole** per i pazienti, grazie alla capacità di ammortizzazione dei carichi masticatori;
- ha caratteristiche fisiche (resistenza alla flessione, modulo elastico) equiparabili a quelle riscontrabili sui denti artificiali normalmente utilizzati per le protesi parziali/totali;
- presenta **parametri di invecchiamento e abrasione molto simili a quelli dei denti** utilizzati per le **protesi totali**;
- è idonea per la produzione di ponti e corone;
- può essere utilizzata per **manufatti provvisori, di durata superiore a 30 giorni e sino a 6 mesi.**



Fibra di vetro

La **fibra di vetro** Trilor Bioloren* utilizzata nel Digital Atelier è un **materiale all'avanguardia** nella ricerca dei **materiali dentali non metallici e non ceramici**:

- è un **tecnopolimero** composto da **resina termoindurente** con **rinforzo multidirezionale di fibra di vetro**;
- ha elevatissima **compatibilità con i sistemi di adesione e rivestimento composito** sia stampato che applicato con le tecniche additive;
- è **certificata per la produzione sia di provvisori che di definitivi**;
- la particolare **colorazione A2** lo rende **facilmente mascherabile** nelle strutture di rivestimento;
- il materiale è indicato per la realizzazione di:
 - » strutture di corone singole e ponti fino a due elementi di pontic;
 - » ponti avvitati su impianti;
 - » strutture per protesi telescopiche;
 - » strutture di tipo Toronto e Full Arch;
 - » barre.

* Trilor Bioloren sono marchi di proprietà Bioloren srl (Saronno, I)



Composito HIPC (High Impact Polymer Composite)

Il Digital Atelier utilizza il **composito per restauri definitivi HIPC** (High Impact Polymer Composite) Bredent BRECAM.HIPC*:

- è un **composito amorfo a reticolazione incrociata** che offre **valori fisici** notevolmente **elevati**;
- **l'assenza di particelle vetrose e di resine foto-indurenti** garantisce una **elevata stabilità cromatica** e un'**ottima resistenza alla placca**;
- è un **materiale estetico, traslucido e opalescente**, con eccezionali effetti cromatici per riabilitazioni minimamente invasive;
- agevola la risoluzione di casi complessi anche in situazioni di spazi limitati;
- è **ottimamente tollerato** dai tessuti mucosi, ha **elevata biocompatibilità** e resa clinica;
- è stato testato da **numerosi studi in vivo per oltre 9 anni**, nell'uso per protesi fisse e rimovibili, sia per restauri monolitici che per strutture da rivestire;
- è **certificato per protesi definitive**.

* BreCAm Bredent sono marchi di proprietà Bredent Group international (Senden, D)



Disilicato di Litio

Il Digital Atelier utilizza il **disilicato di litio** Ivoclar IPS e.max CAD in blocchetti, disponibili in una grande varietà di colori:

- il materiale è una **vetrocaramica a base di disilicato di litio**, in due versioni:
 - » **HT**, per la produzione di inlays e onlays;
 - » **LT** per restauri singoli totalmente anatomici;
- i blocchetti sono in uno **stato di cristallizzazione parziale**, che conferisce ai bordi dei manufatti una buona stabilità;
- i manufatti vengono **forniti non sottoposti a tempera**, nel caratteristico **colore blu traslucido**, lasciando il **processo di cristallizzazione al laboratorio**, che potrà quindi provvedere alla **contemporanea glasatura**;
- dopo la glasatura e la cristallizzazione, il materiale raggiunge le caratteristiche fisico chimiche desiderate, in accordo alle norme **ISO 6872 e ISO 9693**.

*IPS e.max CAD LT o HT Ivoclar sono marchi di proprietà Ivoclar Vivadent Srl (Narnano, I)



Ceramica ibrida Enamic HT VITA

Enamic Vita è una **ceramica ibrida** con **struttura reticolare duale**:

- il **reticolo dominante di ceramica** a struttura microfine (86% in peso) è **rafforzato da un reticolo polimerico** ed i due reticoli si compenetrano integralmente;
- questa composizione determina una **fragilità inferiore** rispetto alla sola ceramica e al tempo stesso un **comportamento di abrasione migliore rispetto al composito**;
- i manufatti sono mordenzabili con acido fluoridrico in gel e grazie alle **moderne tecniche adesive** assicurano un'unione stabile e duratura con la sostanza dentaria;
- i manufatti possono essere fissati anche con **compositi adesivi**;
- i manufatti **vengono inviati ai laboratori prima della polimerizzazione**, in modo che i **clienti possano personalizzarne il colore**;
- è indicata per la produzione di:
 - » inlays;
 - » onlays;
 - » faccette;
 - » corone parziali e totali, frontali e posteriori definitivi, anche su impianti.

* Enamic Vita sono marchi di proprietà di VITA Zahnfabrik, H. Rauter GmbH & Co. KG (Bad Säckingen, D)



PMMA calcinabile trasparente per strutture da fondere

Il PMMA utilizzato dal Digital Atelier

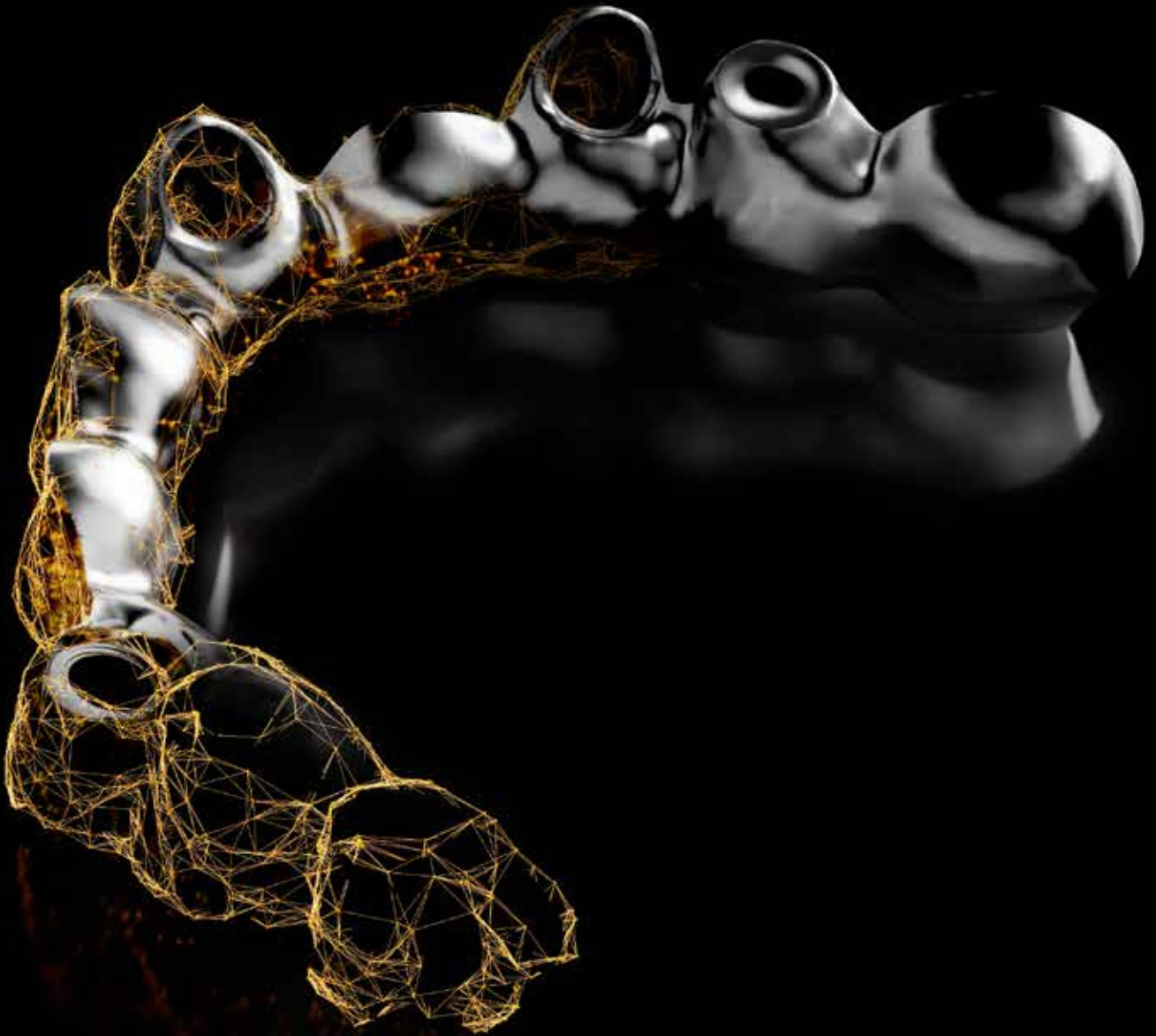
- è **trasparente**;
- ha **alta densità**;
- presenta **buona saldabilità**;
- è destinato **esclusivamente** alla produzione di manufatti **da fondere**;
- non è certificato per l'uso intraorale.



Alluminio, per test di Sheffield e di passività

L'alluminio:

- è un **materiale rigido**, con caratteristiche fisiche simili al titanio, che per questo bene si presta alla produzione di **chiavi di controllo** per eseguire il **test di Sheffield** e **verificare la passività** delle strutture;
- è **opportuno** chiedere la produzione di questi manufatti, che hanno un costo relativamente basso, **per verificare che non vi siano distorsioni fra impronta e situazione fisica intraorale**, prima di procedere all'esecuzione di strutture definitive in titanio, cromo cobalto, o zirconio, dato il loro costo più elevato;
- l'alluminio può essere usato per fasi di **prova intraorale di breve durata**, limitatamente alla **calzata, verifica, e successiva rimozione**, non essendo certificato per uso permanente, né come provvisorio né come definitivo.



I manufatti protesici offerti dal Digital Atelier

Il Digital Atelier è in grado di fornire:

- **cappette, sottostrutture e strutture anatomiche** (Full Contour) per **ponti e corone**, da cementare ai denti naturali;
- **pilastrini individuali** per impianti;
- sottostrutture o strutture anatomiche (Full Contour) per **corone singole, avvitate**, per impianti;
- sottostrutture o strutture anatomiche (Full Contour) **multiple, avvitate** per impianti, **dai ponti ai full arch**;
- **barre** a supporto implantare;
- **modelli 3D** con eventuali **gengive sfilabili**.



Cappette, sottostrutture e strutture anatomiche (Full Contour) per ponti e corone, da cementare ai denti naturali

Le **sottostrutture e le strutture anatomiche** su ponti e corone sono realizzabili da **un elemento** (singole) a **14 elementi** (full arch).

Possono essere prodotte in **diversi materiali**, il portale in fase di configurazione dell'ordine fornisce tutte le indicazioni per una scelta corretta della materia prima in funzione della soluzione richiesta.

Gli odontotecnici del Digital Atelier **sono a disposizione** per il **supporto progettuale**, qualora richiesto.

Tutti i prodotti sono **controllati** sia durante il processo di produzione che a fine processo, prima della spedizione, **con strumenti micrometrici validati e certificati**.



Indicazioni sull'adesione e la cementazione



Pilastrini e corone singole per impianti

I pilastrini e le corone custom made:

- garantiscono la stessa **precisione micrometrica** di tutte le componenti protesiche standard di Sweden & Martina;
- hanno **fit ottimale e calzata precisa**;
- presentano una **finitura** superficiale molto **curata**, per garantire che le componenti offrano ai tessuti molli la **miglior possibilità di interazione cellulare** e assenza di infiammazioni;
- i manufatti possono essere realizzati **integralmente in metallo fresato**, Titanio Grado 5 o Cromo Cobalto, o **per tecnica di incollaggio** in una varietà di materiali, e in questo caso possono essere forniti **completi dei relativi link di incollaggio o senza**;
- pilastrini e corone vengono forniti **completi delle relative viti di fissaggio** e, se richiesti, dei rispettivi link da incollaggio;
- il **foro vite angolato** rappresenta un **supplemento** extra e, quando viene richiesto viene aggiunta automaticamente all'ordine la **relativa vite angolata**;
- i **link** da incollaggio possono essere di **vario tipo**, in funzione della scelta di avere il foro per il **passaggio della vite dritto o angolato**. Si rimanda ai cataloghi delle varie sistematiche, scaricabili dal sito sweden-martina.com
- **su richiesta**, i pilastrini individuali in titanio possono essere **anodizzati**, ottenendo un colore giallo dorato che conferisce maggiore estetica in presenza di tessuti sottili o sotto materiali da rivestimento traslucidi.

Nel caricamento dell'ordine, il portale guida il cliente, in funzione del tipo di manufatto richiesto, offrendo la scelta fra i materiali e le soluzioni disponibili per la specifica connessione implantare richiesta.

Sono disponibili tutte le principali connessioni di Sweden & Martina. Per riabilitazioni su impianti di marche diverse, si contatti il Digital Atelier al contatto e-mail: atelier.support@sweden-martina.com.



Indicazioni sull'adesione e la cementazione



Pilastri e corone Total White Esthetic

Per alcune **selezionate piattaforme** di Sweden & Martina, elencate di seguito, è possibile produrre pilastri e corone in materiale estetico, come la zirconia o zirconia stratificata, purché con modulo di elasticità minimo di 1000 Mpa, **con estetica completamente bianca**, ovvero senza l'interposizione di link da incollaggio visibili esternamente.

Queste soluzioni hanno il vantaggio di essere **molto estetiche**, e la risposta dei tessuti molli è ottimale.

- **Impianti Premium Power, Shelta Power e Kohno con connessione di diametro minimo 3.80 mm**
 - » **corpo della corona o del pilastro interamente in zirconia**, la sola connessione maschio del manufatto ha un rinforzo in titanio;
 - » **la vite di fissaggio è in titanio Grado 5**;
 - » viene fornito un **o-ring in PEEK** da interporre fra la testa della vite e la battuta della medesima all'interno del foro passante;
 - » l'anellino in PEEK **distribuisce il torque** di serraggio in maniera uniforme ed evita che si creino punti di tensione potenzialmente pericolosi per il manufatto.
- **Impianti Outlink² e Syra con piattaforma di connessione ad esagono esterno standard di diametro 4.10 mm con esagono h 7 mm**
 - » si possono produrre manufatti completamente in zirconia, che non necessitano di nessun tipo di rinforzo interno;
 - » anche in questo caso la vite di fissaggio è in titanio Grado 5 e viene fornito un o-ring in PEEK da interporre fra la testa della vite e la battuta della medesima all'interno del foro passante.



Indicazioni sull'adesione e la cementazione



Protesi multipla per impianti, avvitata

Il Digital Atelier è in grado di produrre soluzioni multiple avvitata per tutti gli impianti di Sweden & Martina:

- a differenza delle soluzioni singole, dotate di ingaggio riposizionabile, nel caso delle strutture multiple gli ingaggi sono **privi di indice anti-rotazionale**;
- le connessioni protesiche presentano un piccolo **cono di centraggio** per facilitare il posizionamento dei restauri;
- sono disponibili soluzioni:
 - » **fresate integralmente**, che vanno **in appoggio** direttamente **sulle piattaforme implantari**;
 - » **fresate integralmente**, che vanno in appoggio **su abutment intermedi** (P.A.D.r o Plain);
 - » soluzioni per **tecnica di incollaggio** fornite **con o senza link di incollaggio**, in funzione della singola richiesta;
- le **viti di serraggio** vengono fornite **in dotazione** con i manufatti;
- in caso di richiesta di **foro vite angolato**, viene applicato un **supplemento** che include anche la fornitura della apposita **vite di serraggio**;
- prima di richiedere la produzione di strutture interamente fresate, **si consiglia** di richiedere la fornitura di **una chiave di controllo in alluminio** per verificare la correttezza dell'impronta e la passività del frame protesico;
- con un supplemento, **è possibile richiedere trattamenti superficiali** quali sabbiatura, colorazione anodica, ecc.

Sono disponibili tutte le principali connessioni di Sweden & Martina. Per riabilitazioni su impianti di marche diverse, si contatti il Digital Atelier al contatto e-mail: atelier.support@sweden-martina.com.



Indicazioni sull'adesione e la cementazione



Barre su impianti

Si possono richiedere al Digital Atelier:

- **barre fresate** in Titanio Grado 5 o Cromo Cobalto
 - » le barre fresate si appoggiano direttamente sulle piattaforme implantari;
 - » sono fornite comprensive delle necessarie viti di fissaggio;
- **barre per tecnica di incollaggio** in cromo cobalto laser sinterizzate, o in PEEK, PEEK rinforzato o grafene. In questo caso i link di incollaggio e le relative viti di fissaggio **non sono forniti** con le barre;
- è sempre raccomandato procedere **preventivamente** alla produzione di **barre in alluminio per verificare la passività** delle strutture e il corretto posizionamento delle connessioni implantari;
- il Design Center può fornire su richiesta servizi accessori, quale ad esempio l'inserimento di **fori filettati** per l'avvitamento di diversi tipi di attacchi;
- **su richiesta**, le barre possono essere sottoposte **a processo anodico** per conferire un gradevole colore dorato.

Sono disponibili tutte le principali connessioni dei sistemi implantologici di Sweden & Martina.

Per piattaforme di altre marche, si contatti il Digital Atelier al contatto atelier.support@sweden-martina.com.



Modelli 3D

Le moderne tecnologie di **stampa 3D** consentono di produrre **modelli precisi, accurati, solidi e resistenti**.

- Possono essere **prodotti a partire dai file** ricevuti dai clienti o possono essere **progettati** dal Digital Atelier sulla base delle scansioni intraorali fornite dai clienti;
- i modelli relativi a **denti naturali** sono prodotti con **monconi sfilabili**;
- i modelli relativi ad **impianti** sono forniti con l'**alloggiamento** predisposto **per gli analoghi digitali sfilabili**;
- gli eventuali analoghi vengono **aggiunti all'ordine, su richiesta**;
- i modelli possono essere prodotti:
 - » ad **arcata intera**;
 - » ad **emiarcate**;
 - » con o senza **antagonista**;
 - » con o senza **articolatore**;
 - » con o senza **gengiva sfilabile**. Se richiesta, la gengiva viene prodotta separatamente in un apposito silicone ed è rimovibile.



Gli analoghi digitali Sweden & Martina

Gli analoghi digitali sono progettati e realizzati con una **precisione elevatissima**, in modo da garantire la **massima fedeltà** nel riposizionamento nei modelli:

- una **vite laterale e una apicale** possono essere utilizzate per conferire agli analoghi una **grandissima stabilità** sia in **senso apico-coronale** che in **senso rotazionale**;
- **due ampie fresate laterali** conferiscono stabilità sia in **senso rotazionale** che in **senso mesio-distale**;
- il disegno degli analoghi favorisce il **massimo matching** fra l'impronta e il modello, riproducendo in modo sicuro la posizione delle connessioni implantari;
- la lavorazione meccanica eseguita al tornio garantisce la **qualità e la elevata precisione** proprie di tutte le componenti implantologiche di Sweden & Martina.

Un foro centrale, per un ulteriore fissaggio orizzontale mediante apposito pin (cod. PIN-ANA-DIG). Il pin per il fissaggio vestibolare non è fornito in dotazione ed è universale per tutti gli analoghi digitali. Per consentire il passaggio del pin di fissaggio, il modello 3D viene stampato con un foro la cui posizione è determinata dalla libreria CAD.

Due ampie fresate per un riposizionamento univoco e stabile nel modello stampato.



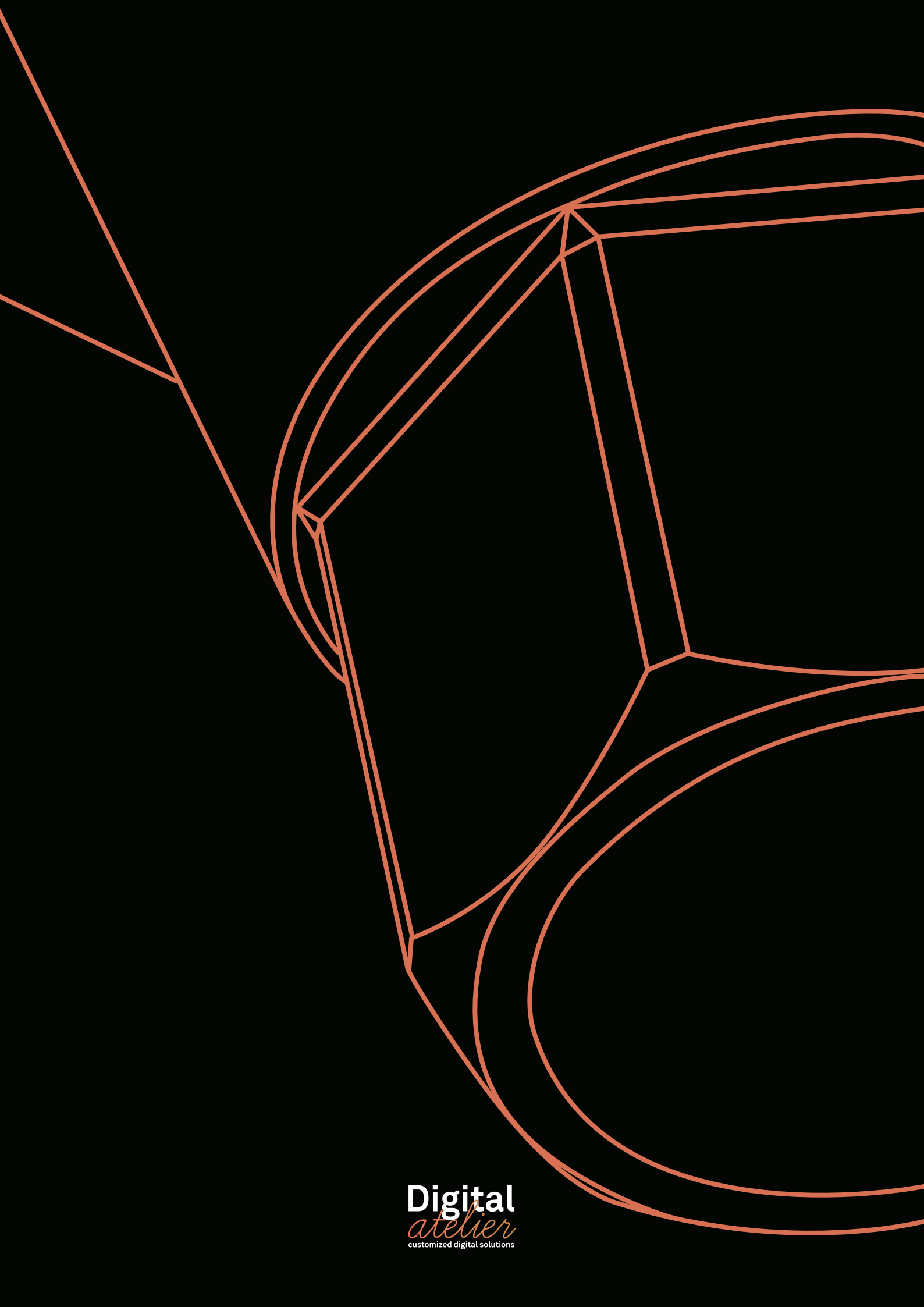
Scopri di più sugli Analoghi Digitali Sweden & Martina



Gli Scan Body Sweden & Martina

Sweden & Martina offre una ampia gamma di Scan Body che consentono di prendere **un'impronta virtuale molto precisa** delle piattaforme implantari e di **localizzare tridimensionalmente** le connessioni.

- Possono essere utilizzati indistintamente nel **cavo orale** per una presa di impronta con scanner intraorale **o su modello fisico** per una lettura tridimensionale con scanner a banco, sono infatti certificati come Dispositivo medico per entrambi gli utilizzi;
- sono prodotti in **Titanio Grado 5**, e **opportunamente sabbiati** per facilitare la lettura con scanner;
- la forma è **ergonomica**, l'altezza ne consente l'utilizzo anche in presenza di denti adiacenti;
- sono disponibili per prendere un'impronta virtuale sia **a livello** delle **piattaforme implantari** che a livello di **abutment intermedi**.



Librerie e software CAD

Sono disponibili le **librerie relative alle componenti protesiche di Sweden & Martina** per consentire agli odontotecnici di modellare riabilitazioni con l'uso di **software CAD in formato open**.

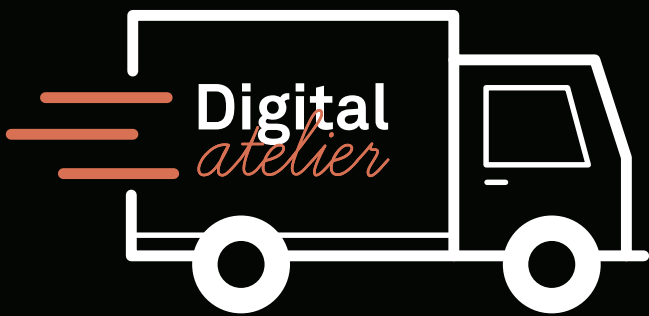
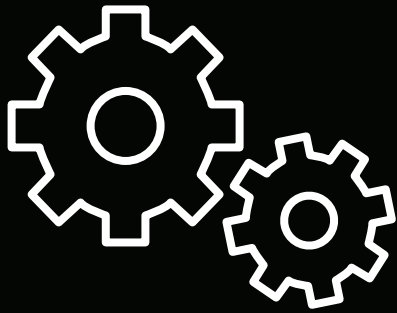
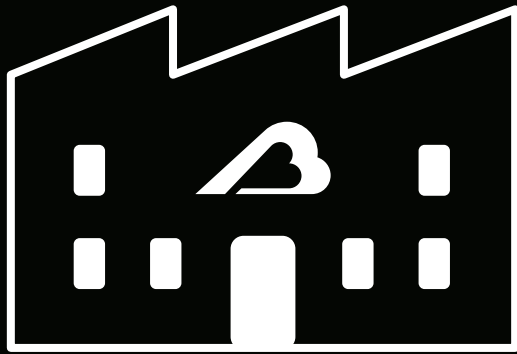
- Le librerie consentono di disegnare:
 - » corone singole ed abutment individuali in appoggio sulle piattaforme implantari;
 - » soluzioni con tecnica per incollaggio tipo T-Connect o Interfasi, sia con canale vite dritto che con canale vite angolato, sia singole che multiple che full arch, in appoggio sulle piattaforme implantari o su abutment intermedi;
 - » barre su impianti;
- sono disponibili le librerie per disegnare i **fori vite angolati**.

Le librerie **possono essere scaricate dal portale** oppure possono essere richieste all'Assistenza tecnica: atelier.support@sweden-martina.com.

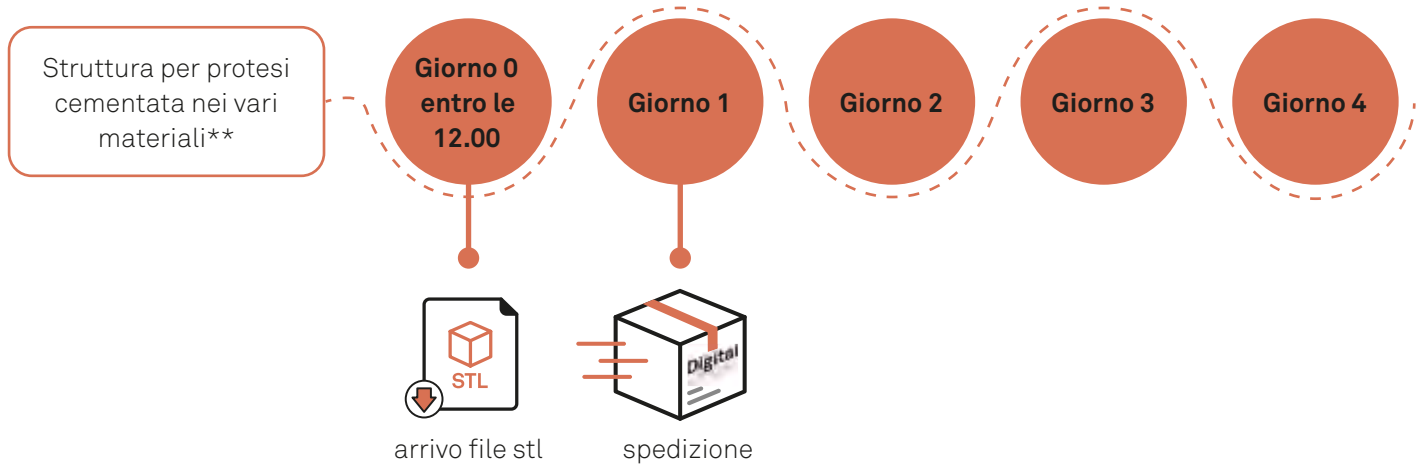
Le librerie sono **compatibili** con:

- il software Exocad e con tutti i suoi derivati;
- i software Archicad e Real Guide;
- il software 3Shape.

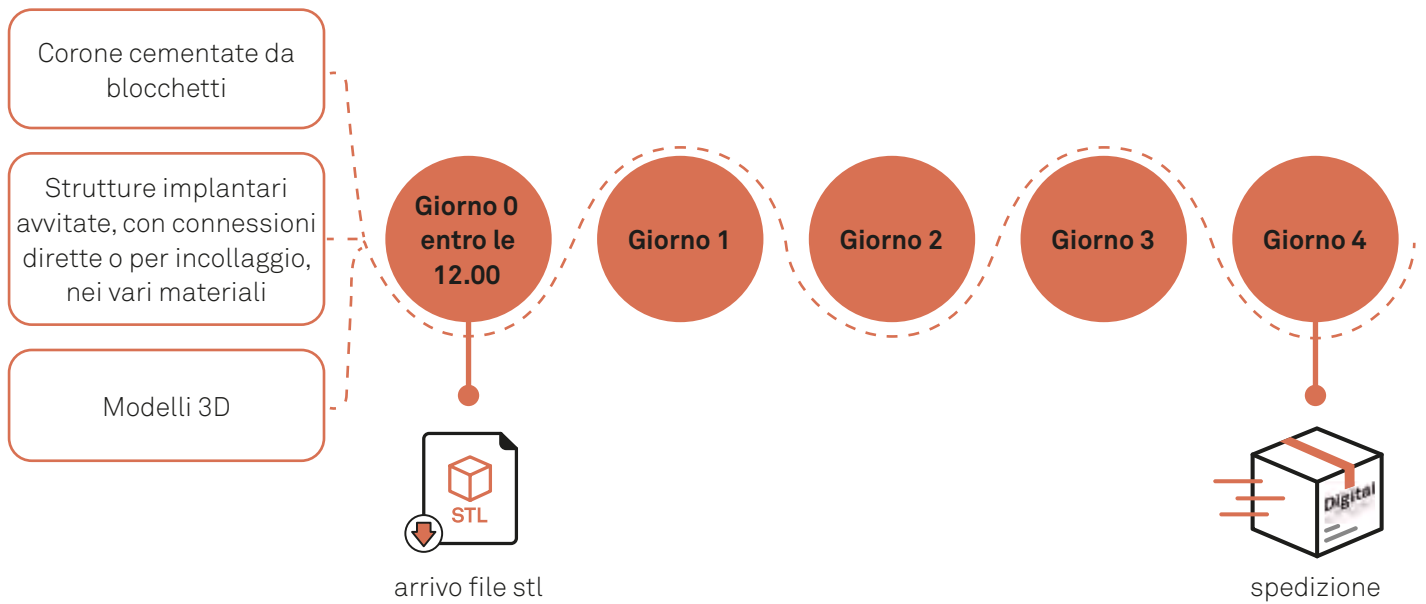
Sono disponibili delle **pratiche guide** che conducono l'utilizzatore step by step **nell'identificazione della libreria corretta**. Tali guide sono scaricabili all'interno delle librerie stesse.



Tempi di lavorazione e consegna, da file disegnato dal cliente

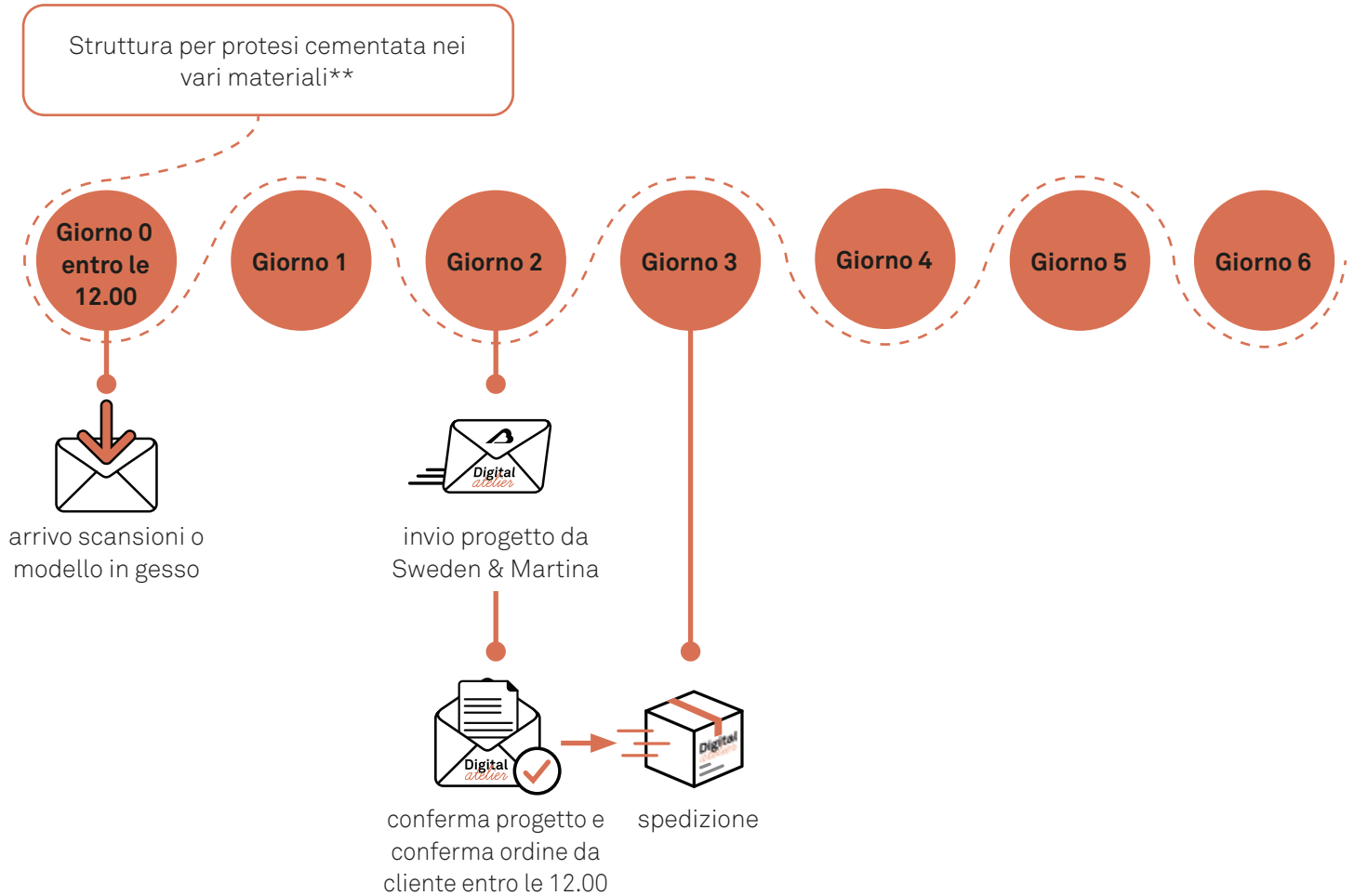


**in caso di ponti sopra gli 8 elementi in zirconio/zirconio stratificato la tempistica potrebbe variare per garantire il ciclo di sinterizzazione corretto.

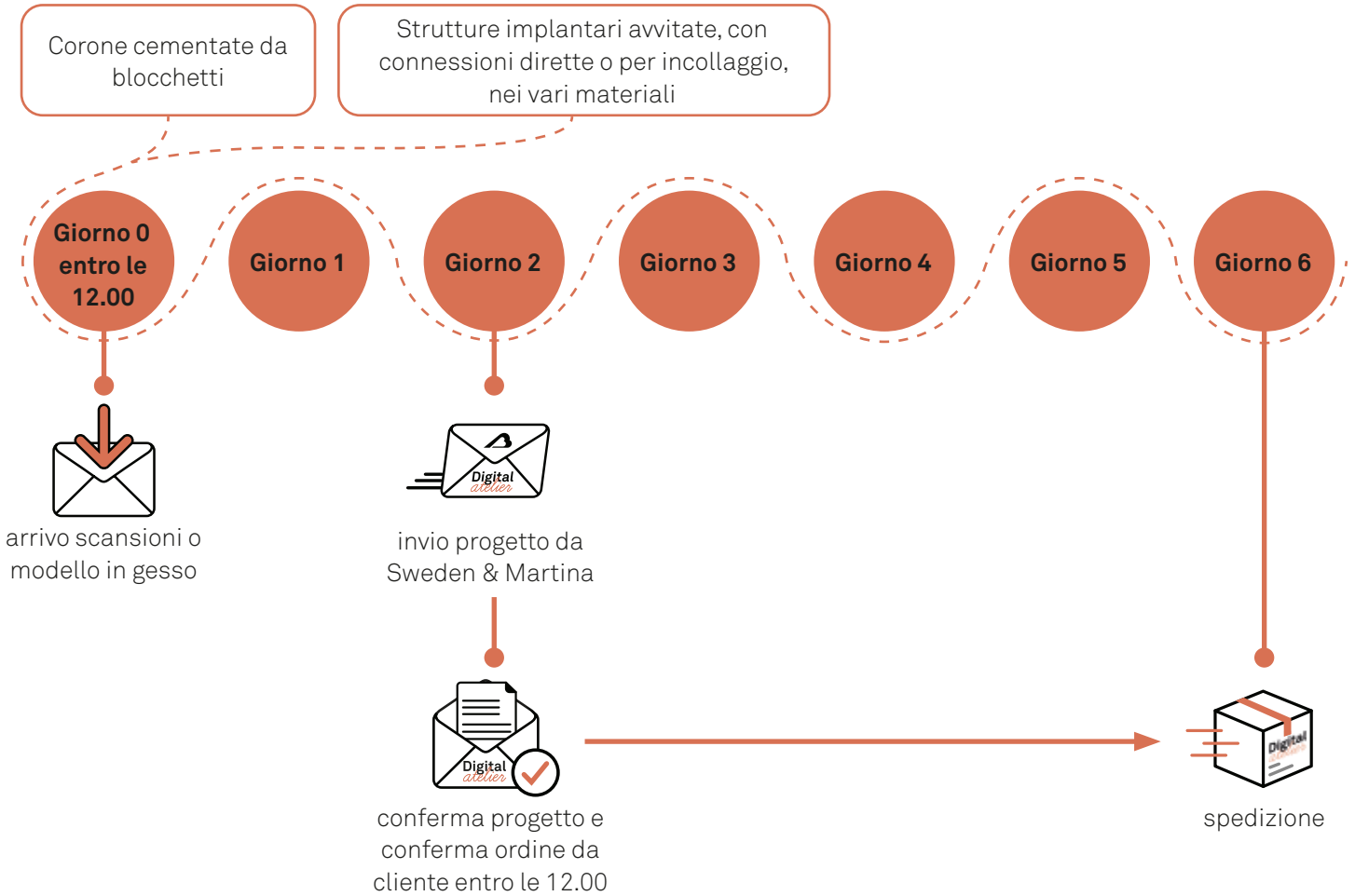


Tempi di lavorazione e consegna, se la progettazione è richiesta al Digital Atelier

La produzione verrà avviata dopo che il progetto sarà confermato e che l'ordine sarà stato confermato dal cliente nel portale.



**in caso di ponti sopra gli 8 elementi in zirconio/zirconio stratificato la tempistica potrebbe variare per garantire il ciclo di sinterizzazione corretto.



Termini di garanzia

Sweden & Martina risponde a termini di legge di eventuali difetti o vizi dei suoi prodotti.

Nel caso dei componenti protesici custom made, la durata della garanzia, limitatamente alla sostituzione delle componenti difettose con componenti uguali o, qualora non più disponibili, con componenti equivalenti, è estesa come segue:

- 10 anni per manufatti in zirconia o metalli;
- 2 anni per manufatti in PEEK rinforzato, composito integrale, grafene, fibra di vetro, disilicato di litio, ceramica ibrida;
- 1 anno per manufatti in resina biomedicale, PEEK, PMMA o resine stampate 3D.

In caso di presunto vizio o difetto, i prodotti devono essere restituiti a Sweden & Martina SpA, Via Veneto 10, 35020 Due Carrare (PD) entro 15 giorni dal ricevimento degli stessi in caso di vizio o difetto evidente, o al più presto dopo l'identificazione del problema in caso di vizio o difetto occulto, specificando con ragionevole dettaglio i difetti riscontrati. Dovranno essere indicati nel documento di reso il codice identificativo del manufatto, riportato sull'etichetta originale, o, se possibile, una copia integrale di tale etichetta. Il reso dovrà anche essere segnalato nella sezione "Segnalazioni" del portale.

Il difetto dovrà essere esplicitamente riconosciuto come tale da Sweden & Martina previa analisi e verifica dei prodotti restituiti.

Qualora il presunto vizio o difetto sia riscontrato dal cliente dopo che i manufatti sono già stati inseriti nel cavo orale, gli stessi potranno essere resi a Sweden & Martina solo dopo essere stati sigillati in busta sterile e previa accurata sterilizzazione degli stessi. Non sarà consentita la restituzione di tali prodotti con altre modalità. In caso di mancato rispetto di tali indicazioni:

- la garanzia per prodotti difettosi non potrà essere attivata;
- ogni e qualsivoglia responsabilità per incidenti e danni che dovessero occorrere in conseguenza della mancata osservanza delle predette prescrizioni igieniche verrà addebitata all'Acquirente che ha spedito i prodotti;
- i prodotti pervenuti a Sweden & Martina non sterilizzati o non contenuti in busta sigillata saranno restituiti all'Acquirente.

Sarà esclusa qualsivoglia garanzia quando:

1. il difetto o vizio sia causato dal cattivo uso e/o uso non corretto dei prodotti e/o comunque uso non conforme alle direttive fornite da Sweden & Martina o alle IFU o indicate dai produttori della materia prima le cui schede tecniche o materiale informativo siano disponibili sul portale;
2. quando si riscontrino danni causati da cadute, traumi o urti;
3. è esclusa la garanzia in caso di uso non conforme alle comuni buone pratiche odontotecniche ed odontoiatriche;
4. quando il difetto o vizio sia causato dalla normale usura dei prodotti;
5. quando il paziente non rispetti gli standard di corretta igiene orale comunemente accettati;
6. nel caso di impianti dentali e relative componenti protesiche, anche individuali, eventuali fratture dei componenti dopo il carico non sono garantite quando si dimostri che il paziente ha sovraccaricato la protesi, abbia subito un trauma, vi fossero condizioni di inidoneità ossea (recessioni ossee o comunque osso insufficiente) o vi fossero incongruenze protesiche;
7. l'Acquirente esonera espressamente Sweden & Martina da ogni responsabilità e conseguente risarcimento per danni dipendenti dall'uso improprio dei prodotti posto in essere dall'Acquirente stesso o da terzi, autonomamente o su richiesta dell'Acquirente.

Certificazioni

La produzione è certificata **ISO 9001 e ISO 13485**. Ogni manufatto viene accompagnato dall'attestato di conformità.

Tutte le **materie prime** sono **verificate** per la loro biocompatibilità e idoneità all'utilizzo.

Le **componenti** utilizzate durante le lavorazioni, quali scan body, analoghi di impianti, viti di serraggio, T-Connect, altri link per incollaggio di vario tipo, ed abutment intermedi sono **certificati CE** ai sensi della **Direttiva 93/42** e del regolamento **MDR 2017/745**.

Bibliografia

- Calesini G., Zarone F., Sorrentino R., Micarelli C., Fabianelli A., Papacchini F., Gherlone E. **Effect of 2 impression techniques on the dimensional accuracy of working implant prosthesis models: an in vitro study**, *Journal of Craniofacial Surgery*, 2014; 25: 822-827
- Canullo L., Coelho P.G.A., Bonfante E, **Mechanical testing of thin walled zirconia abutments**, *Journal of Applied Oral Sciences*, Feb 2013, vol.21, no.1, p.20-24. ISSN 1678-7757
- Ceccherini A., De Angelis L., Silvestrelli S., **Chirurgia software assistita con la tecnica Model Guide: Progetto 3D - Posa dell'impianto guidata**, *TeamWork*, 2009; 11(6): 63-75
- Monaco C., Caldari M., Scotti R., **Clinical evaluation of 1,132 zirconia-Based Single Crowns. A retrospective Cohort Study from the AIOP Clinical Research Group** *International Journal of Prosthodontics*, 2013; 26: 435-442, doi 10.11607/ijp.3099
- Franceschini F.G., Pozzi E., Monguzzi R., **Utilizzo dello zirconio come base per una riabilitazione protesica totale mobile**, *Dental Cadmos*, 2010; 78(5): 107-110
- Canullo L., Cicchese P., Marinotti F., **Valutazione di una procedura clinica e tecnica per la riabilitazione di mascellari edentuli**, *Il Dentista Moderno*, 2012; 3: 86-102
- Canullo L., Cicchese P., Marinotti F., Sisti A., **Strategia protesica minimamente invasiva negli impianti post-estrattivi: posizionamento e avvistamento immediato del moncone definitivo per protesi su impianti secondo il concetto del platform switching**, *Il Dentista Moderno*, 2011; 12: 46-54
- Stopaccioli M., Giangiuliani G., **Riabilitazioni in zirconia nei mascellari atrofici**, *Il Nuovo Laboratorio Odontotecnico*, 2010; 5: 21-29
- Canullo L., Micarelli C., Bettazzoni L., Magnelli A., Baldissara P., **Shear bond strength of veneering porcelain to zirconia after argon plasma treatment**, *International Journal of Prosthodontics*, 2014; 27: 137-139, doi 10.11607/ijp.3722
- Morandini E., **Concetti per una ceratura tridimensionale. Teoria e Tecnica**, *Quintessenza Ed.*, 2013
- Cardarelli I.P., Valerio S., Arboit S., Moretti G.F., Camurri Piloni A., **Chirurgia implantare computer guidata. Valutazione dell'affidabilità della tecnica e del grado di precisione mediante comparazione tra pianificazione pre-chirurgica e risultato post-operatorio: studio pilota**, *Quintessenza Implantologia* 2016, 3
- Menchini Fabris GB, Rubino L, Sisti A, Nannelli M, Covani U. **Computer aided implant surgery as alternative to bone reconstructive surgery in severe atrophy of the maxilla: report of a case**, *Cone Beam Computed Tomography*, 2: 2016: 11-21
- Canullo L, Micarelli C, Bettazzoni L, Koçi B, Baldissara P, **Zirconia-Composite bonding after plasma of argon treatment**, *International Journal of Prosthodontics*, 2014; 27:267-269, doi: 10.11607/ijp.3686
- Canullo L, Micarelli C, Bettazzoni L, Magnelli A, Baldissara P. **Shear bond strength of veneering porcelain to zirconia after argon plasma treatment**, *International Journal of Prosthodontics*, 2014, Mar-Apr, 27(2): 137-9, doi: 10.11607/ijp.3722
- Iijima T., **Considerations of the longevity in implant supported prostheses manufactured by CAD/CAM**, *Clinical Oral Implant Research*, 2013; 24 (Supp 8), *Acts of the 12th International Congress on Implant Prosthodontics*, June 6th-8th 2013, Padova; Pag 6

-
- Umehara K., **Digital solution with functional analysis to optimize implant restoration**, *Clinical Oral Implant Research*, 2013; 24 (Supp 8), *Acts of the 12th International Congress on Implant Prosthodontics*, June 6th-8th 2013, Padova; Pag 6
- Pradies Ramiro G.J., **Making reliable impressions in implant dentistry. State of the art**, *Clinical Oral Implant Research*, 2013; 24 (Supp 8), *Acts of the 12th International Congress on Implant Prosthodontics*, June 6th-8th 2013, Padova; Pag 9
- Baroncini C., Bartolloni R., Canalis R., **Team Work: new synergies in the era of new technologies**, *Clinical Oral Implant Research*, 2013; 24(Supp 8), *Acts of the 12th International Congress on Implant Prosthodontics*, June 6th-8th 2013, Padova; Pag 10
- Stoppaccioli M., **Giangiuliani G., Zirkonia dento-skeletal rehabilitation in the atrophic maxilla**, *Clinical Oral Implant Research*, 2013; 24(Supp 8), *Acts of the 12th International Congress on Implant Prosthodontics*, June 6th-8th 2013, Padova; Pag 10
- Di Felice A., **The Dental morphology in implantoprosthesis: analysis of the synergy between CAD CAM techniques and the manual art of ceramic**, *Clinical Oral Implant Research*, 2013; 24(Supp 8), *Acts of the 12th International Congress on Implant Prosthodontics*, June 6th-8th 2013, Padova; Pag 11
- Silveti M., Cotelezzi M., **Is the current generation of technology facilitating better dentistry? From the optical impression to new prosthesis technician solutions: implant prosthesis digital workflow**, *Clinical Oral Implant Research*, 2013; 24(Supp 8), *Acts of the 12th International Congress on Implant Prosthodontics*, June 6th-8th 2013, Padova; Pag 11
- Garocchio S., Camaioni E., **Fresh sockets' morphological changes through the key role of the immediate loading and of the new technologies for the achievement of ideal esthetic results in the complex cases**, *Clinical Oral Implant Research*, 2013; 24(Supp 8), *Acts of the 12th International Congress on Implant Prosthodontics*, June 6th-8th 2013, Padova; Poster, Pag 27
- Chust Lopez C., **Prosthetic rehabilitative possibilities with the CAD CAM ECHO technique**, *Clinical Oral Implant Research*, 2013; 24(Supp 8), *Acts of the 12th International Congress on Implant Prosthodontics*, June 6th-8th 2013, Padova; Poster, Pag 27
- Mandillo-Alonso V, Cascos Sanchez R, Antonaya-Martin JL, Laguna-Martos M, **Evaluation of peri-implant soft and hard tissues behavior in screw-retained crowns by the biologically oriented preparation technique: Ambispective longitudinal analytical study** *J Clin Exp Dent*. 2022 Jan; 14(1):e64–e71, doi: 10.4317/jced.58924
- Rojas M.A., Marini L., Papi P, Gagliano N., Dellavia C., Pellegrini G., Henin D., Andrea Pilloni A. **Risposta dei tessuti molli peri-implantari a diversi materiali di abutment. Uno studio biomolecolare sull'uomo**, *Poster 30° Congresso Nazionale Collegio dei Docenti Universitari di Discipline Odontostomatologiche*, Catania, 20-22 aprile 2023
- Sbricoli L, Paniz G, Abate D, Saldan A, Palù G, Bressan E., **Influence of abutment material and detersion protocol on bacterial adhesion: An in vitro study**, *Oral Science Rehabilitation*. 2018 Mar;4(1):32–36.
- Cabanes Gumbau G, **Diseño clínico digital del perfil de emergencia**, *Gaceta Dental n.327*, Septiembre 2020, pag. 72-89
- Sorrentino R, Leone R, Leuci S, Ausiello P, Zarone F, **CAD/CAM cobalt-chromium alloy single crowns in posterior regions: 4-year prospective clinical study**, *J Osseointegr* 2017;9(3): 282-8 doi 10.23805/JO.2017.09.03.03
-



rev. 08-24
v01



Sweden & Martina S.p.A.

Via Veneto, 10
35020 Due Carrare (PD), Italy
Tel. +39.049.9124300
info@sweden-martina.com

Sweden & Martina Ltd - United Kingdom

info.uk@sweden-martina.com
Sweden & Martina Inc. - Distributor for U.S.
info.us@sweden-martina.com

Sweden & Martina Mediterranea S.L. - España

info.es@sweden-martina.com
Sweden & Martina Lda - Portugal
info.pt@sweden-martina.com

www.sweden-martina.com



Alcuni prodotti potrebbero non essere disponibili in tutti i mercati.

Tutti i marchi presenti nella pubblicazione sono proprietà di Sweden & Martina, con eccezione dei prodotti per i quali è diversamente indicato. Questi prodotti sono destinati agli studi medici e ai laboratori, la loro vendita non è rivolta al paziente.

È vietato rivendere, duplicare o divulgare i prodotti contenuti nella presente pubblicazione senza il consenso scritto di Sweden & Martina S.p.A.

Per ulteriori informazioni sui prodotti, incluse indicazioni, controindicazioni, avvertenze, precauzioni e potenziali effetti collaterali, si faccia riferimento al sito web di Sweden & Martina S.p.A.

I contenuti sono aggiornati al momento della pubblicazione. Contattare l'azienda Sweden & Martina per gli aggiornamenti successivi.